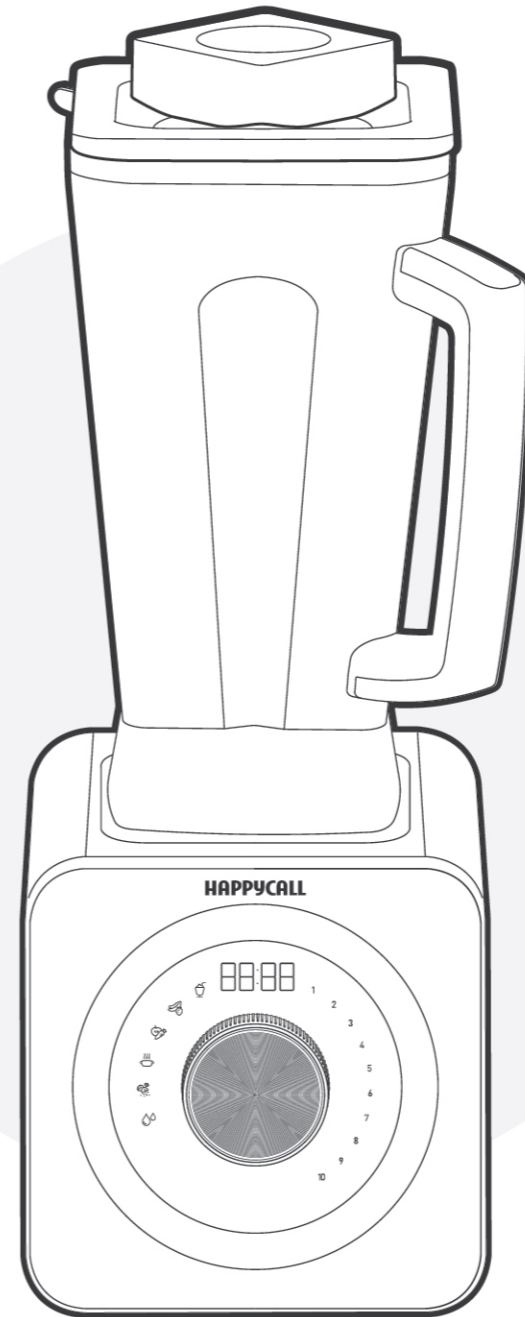


150 X 210 mm

(주)해피콜
경남 김해시 주촌면 골든루트로 104-2
고객상담센터 1688-8460

www.happycall.kr



HC-BL5000

해피콜
초고속 블렌더
엑슬림 Z
사용설명서

HAPPYCALL

- * 안전한 사용을 위해 반드시 사용설명서를 읽고 정확하게 사용하여 주십시오.
- * 읽고 난 뒤에는 제품을 사용하는 사람이 항상 볼 수 있는 곳에 보관해 주십시오.
- * 본 제품의 사용전압은 AC 220V / 60Hz 이며, 대한민국 전용입니다.

Contents

안전한 사용을 위한 주의사항	P.03
안정기능시스템	P.06
제품특장점	P.07
부품상세도	P.09
작동 다이얼 안내	P.10
계량뚜껑 및 뚜껑 조립 / 누름봉 분해도	P.13
누름봉 사용 방법 / 누름봉 배터리 교환 방법	P.14
셀프 클리닝 / 세척 및 유지 관리	P.15
고장 및 조치	P.16
제품 규격	P.17
품질 보증서	P.18

안전한 사용을 위한 주의사항

- 사용자의 안전을 지키고 재산상의 손해를 막기 위한 내용입니다.
- 안전한 사용을 위해 사용 전 반드시 주의사항을 숙지하고 올바르게 사용해 주십시오.
- 사용설명서를 다 읽으신 후 사용하는 사람이 항상 볼 수 있는 곳에 보관하여 주십시오.



경고

표시사항을 위반할 경우, 사용자가 심각한 중상을 입거나 사망할 수 있습니다.



주의

표시사항을 위반할 경우, 사용자가 상당한 손해나 물적 손해를 입을 수 있습니다.



경고

교류 220V 이외에는 사용하지 마십시오.
전압이 다를 경우 모터의 수명을 단축시키거나 감전, 화재, 고장의 원인이 될 수 있습니다.

감전의 우려가 있으니 젖은 손으로 코드를 꽂거나 뽑지 마십시오.

전원 코드나 플러그를 물로 청소하거나 전원코드를 젖은 손이나 천 등으로 닦지 마십시오.
감전이나 화재, 상해의 위험이 있습니다.

플러그를 콘센트에 정확히 안전하게 꽂아서 사용하십시오.
올바르게 꽂혀 있지 않으면 화재나 감전의 원인이 됩니다.

전원코드를 무리하게 구부리거나, 묶거나, 잡아당기는 등의 변형을 하지 마시고,
고온 근처에 두거나 가스레인지 등의 화기 근처에 놓거나, 무거운 물건을 올려 놓지 마십시오.
전원코드가 파손되어 화재, 감전의 원인이 됩니다.

전원 코드, 플러그가 파손 또는 손상되었거나 기타 부품이 손상된 경우에는 절대로 제품을 사용하지 마십시오.
감전, 누전, 화재의 원인이 됩니다.

전용 콘센트를 사용하시고, 여러 개의 플러그를 동시에 꽂아 사용하지 마십시오.
화재, 감전, 상해의 원인이 됩니다.

작동 중에는 절대로 본체를 이동시키거나 분리하지 마십시오.



경고

작동 중에 절대로 용기 내부에 재료 및 누름봉 이외의 어떠한 것도 넣지 마십시오.
손이나 칼, 젓가락 등의 도구를 넣으면 심각한 상해나 사고, 작동 이상의 원인이 됩니다.

절대로 어린이의 손이 닿지 않는 곳에서 사용 및 보관하십시오.
심각한 상해의 우려가 있습니다.

성인이더라도 신체적인 감각 및 정신적인 능력이 떨어지는 경우, 안전한 사용을 위해 주의사항을 충분히 숙지한 사람의 도움을 받으십시오.

전원이 켜져있는 상태에서 용기 벽면에 붙은 음식을 떼어내거나 휘젓지 마십시오.
반드시 용기를 본체에서 분리한 후, 또는 전원 코드를 뽑으신 후에 시행하십시오.
용기 벽면에 달라 붙거나 일시적 과열로 인하여 안전 기능 시스템에 의해 자동 정지될 수 있으며,
수분이 적은 재료 또는 점성이 있는 재료는 가급적 사용하지 마십시오.

누름봉 사용 시, 반드시 뚜껑이 닫힌 상태에서 사용하십시오. (14페이지 참조)

뜨거운 음식을 조리하거나 완료 후에는 항상 화상에 주의하십시오.

수프모드 작동 후에는 재료가 뜨거워지므로 화상에 주의하십시오.

화재 및 사고, 고장의 원인이 되니 용기가 비워져 있는 상태에서 작동시키지 마십시오.

화재, 감전, 상해, 고장의 원인이 되니 절대로 임의로 분해하거나 수리하지 마십시오. 또한 임의로 개조하지 마시고, 본체의 틈새나 구멍에 손가락, 철핀 등의 이물질을 넣지 마십시오.

화재, 감전, 상해, 고장의 원인이 되니 제품의 본체에 절대로 물이나 액체가 닿지 않도록 하십시오.

상해의 우려가 있으니 세척 시 블레이드의 날카로운 부분을 만지지 않도록 주의하십시오.

보관 또는 기기를 사용하지 않을 때에는 반드시 콘센트에서 전원 플러그를 뽑아 놓으십시오.

본래 용도 이외의 용도로 사용하지 마십시오. 상업적 목적 또는 야외에서 사용하지 마십시오.

포장재 (비닐,스티로폼 등)는 어린이가 손대지 않도록 폐기하십시오.
포장재에 의한 질식의 원인이 됩니다.

안전한 사용을 위한 주의사항

⚠ 주의

제품의 전원을 켜기 전, 용기를 제대로 안착시키고 뚜껑과 계량뚜껑을 올바르게 조립하십시오.

평평하고 단단한 바닥 재질 위에서 사용하십시오.
기기 주변을 깨끗이 정리하고 사용하십시오.

작동하는 동안에 용기가 불안정하게 흔들릴 때에는 동작을 중지하십시오.
용기를 정확히 안착한 후 사용하십시오. 상해나 고장의 원인이 됩니다.

기기에서 타는 냄새가 난다면 작동을 즉시 멈추십시오.
제품이 뜨겁다면 전원 코드를 뽑고, 제품이 실내 온도와 비슷해질 때까지 식힌 후에 다시 작동시켜 주십시오.

이상 소음이나 과도한 발열, 연기가 나면 즉시 사용을 중지하십시오.
화재, 감전, 상해, 고장의 원인이 됩니다.

모터 과열 시 고장의 원인이 되니, 연속 10분 이상 사용하지 마십시오.

용기를 분리 할 때에는 칼날회전이 완전히 멈출 때까지 기다린 후 용기를 들어 올리십시오.
구동부가 손상 될 수 있습니다.

내용물이 흘러 넘치지 않도록 재료의 양을 용기의 MAX표시 이상 넣지 마십시오.

뜨거운 음료 및 요리 (두유, 뜨거운 스프 등)를 만들 때에는 내용물이 흘러 넘치지 않도록 뚜껑과 계량뚜껑을 꼭 닫으십시오. 화상이나 상해의 원인이 됩니다.

단단하거나 점성이 있는 재료는 시작 시 낮은 스피드에서 사용하고 서서히 높은 스피드로 사용하십시오.

재료의 양이 지나치게 많거나 적게 하지 마십시오. (레시피 참조)
안전기능시스템이 동작하거나 모터가 공회전 할 수 있습니다.

재료가 너무 두껍거나 물기가 적은 재료는 가능한 사용하지 마십시오.
일시적 과열로 인하여 안전 기능 시스템에 의해 자동 정지될 수 있습니다.

⚠ 주의

떨어뜨리거나 강한 충격을 받으면 제품이 손상될 수 있으니 주의하십시오.

본체와 누름봉은 식기세척기에 사용하지 마십시오. 전자회로가 탑재되어 있으므로 고장의 원인이 됩니다.

누름봉 상단 커버 속에는 배터리가 탑재되어 있으므로 물로 세척하지 마십시오.

안전 기능 시스템

지나친 작동을 제어하는 안전 기능 시스템이 내장되어 있습니다.

모터가 과열되었을 때는 과열 방지 기능이 실행되어 자동으로 정지 되도록 설계되어 있습니다.

모터가 자동으로 정지되면,

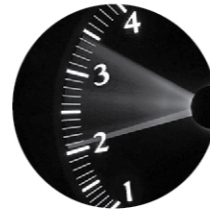


제품 특징점

수퍼 uAC모터의 초강력 파워

차원이 다른 압도적 블렌딩

수퍼 uAC모터의 초강력 파워로 과일, 채소는 물론 딱딱한 견과류나 얼음까지 빠른 시간 내에 블렌딩할 수 있습니다.



엑슬림(Axlerim)

블렌더의 척추

초강력 수퍼 uAC 모터와 STS 420J2 블레이드를 완벽하게 연결, 미세한 흔들림 없이 압도적인 블렌딩을 구현합니다.



STS 420J2 블레이드

목넘김이 다르다!

6편의 고강도 STS 420J2 블레이드가 입체적으로 상하좌우 섞고 치대는 딥 블렌딩을 구현합니다.



오토 블렌딩

이지 컨트롤 (easy control) 기능

블렌딩 회전수와 시간이 자동 프로그래밍 되어있는 여섯가지 오토 모드를 탑재하여 원버튼으로 더욱 편리한 블렌딩을 구현합니다.



온도 측정 누름봉

누름봉에 온도 측정 기능 탑재

재료가 효과적으로 갈리도록 도와주며, 온도 측정 기능이 탑재되어 있어 쉐프모드 요리의 온도를 측정할 수 있어 편리합니다.



트라이탄 소재 용기

BPA-Free

충격에 강하고 견고하며 내열성이 우수하여 아기 젖병에 많이 사용되는 트라이탄 소재입니다.



유체공학적 설계

최대 효율 블렌딩

6편 블레이드의 방향과 각도, 사각형 용기의 입사각 및 측면 돌출 라운드 최적화 설계로 입체적인 블렌딩이 가능합니다.



쿨링 써큘레이션 시스템

모터 회로 보호 및 고회전 유지

공기 냉각 순환시스템(Air cooling circulation)이 장착되어 있어, 수퍼 uAC 모터의 과열을 방지해줍니다.



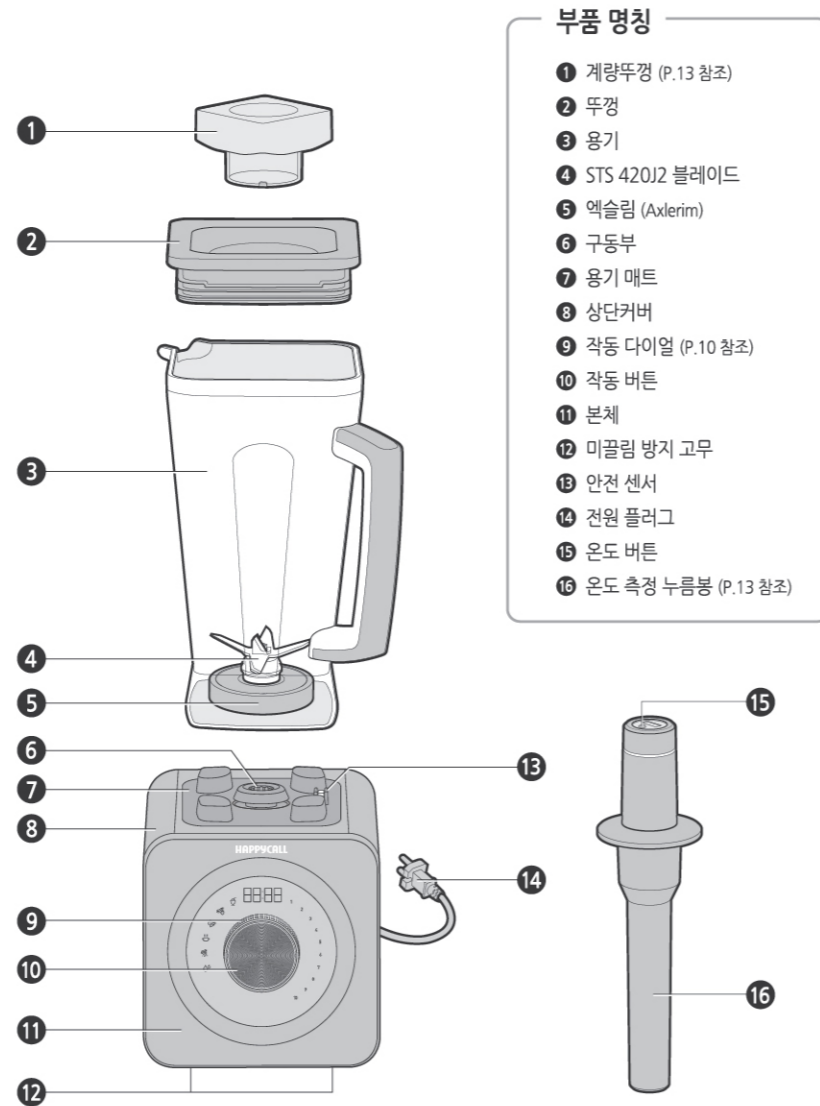
셀프 클리닝

매일 매일 쓰게 되는 블렌더를 깨끗하게

셀프 클리닝으로 손쉬운 세척이 가능해서 매일 편리하게 사용할 수 있습니다. 용기에 약 250ml 정도의 물을 넣고 세척 모드를 작동하면 됩니다.



부품 상세도

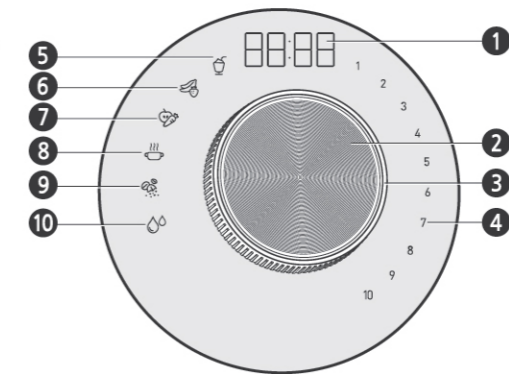


작동 다이얼 안내

작동 다이얼 상세도

상세 명칭

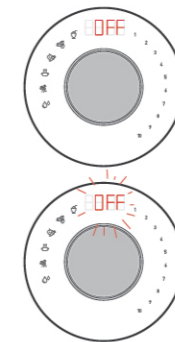
- 1 작동 표시 LED
- 2 ON/OFF & 작동 버튼
- 3 작동 다이얼
- 4 속도 메뉴 LED
- 5 슬러쉬 모드 (오토블렌딩)
- 6 무른과일 모드 (오토블렌딩)
- 7 단단한 채소과일 모드 (오토블렌딩)
- 8 수프 모드 (오토블렌딩)
- 9 분쇄 모드 (오토블렌딩)
- 10 세척 모드 (오토블렌딩)



준비상태 모드

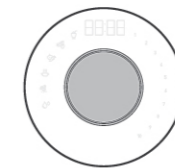
기기의 전원코드를 꽂고 본체 위에 용기를 안착 시킵니다. 작동 표시 LED와 좌우 메뉴부 LED에 빛이 들어오면 기기는 준비가 완료된 상태입니다.

⚠ 본체 위에 용기가 안착 되지 않았거나 정확히 안착되어 있지 않을 때에는, 작동 표시 LED가 깜박 거리며 작동하지 않습니다. 이때 용기를 분리 후 다시 정확히 본체에 안착을 시키면, 준비상태로 전환됩니다.



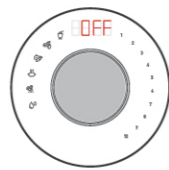
에너지 세이브(절전) 모드

준비상태의 기기를 3분 동안 사용하지 않을 경우 에너지 세이브(절전) 모드로 전환됩니다. 이때 모든 표시 LED의 불이 꺼집니다. ON/OFF & 작동 버튼을 누르게 되면 다시 준비상태로 전환됩니다.



작동 다이얼 안내

간편 사용 모드

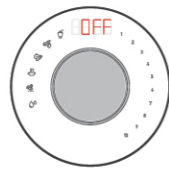


1. 준비상태모드에서는 작동 표시 LED에 OFF가 표시되고 좌우 메뉴부 LED에 빛이 들어옵니다.

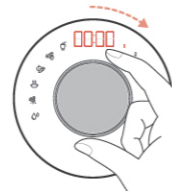


2. ON/OFF & 작동 버튼을 누르고 있으면 모터가 가장 빠른 스피드로 작동하며 작동 표시 LED는 ON으로 표시가 바뀝니다.
3. 누르고 있던 손을 떼면 정지되고, 기기는 OFF 표시와 함께 준비상태로 돌아갑니다.

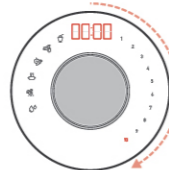
수동 모드



1. 준비상태모드에서는 작동 표시 LED에 OFF가 표시되고 좌우 메뉴부 LED에 빛이 들어옵니다.



2. 작동 다이얼을 시계방향으로 회전시키면 속도 메뉴 LED에 오렌지 빛이 들어오며 작동 됩니다.



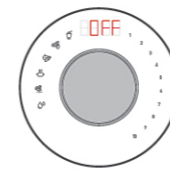
3. 작동 속도는 총 10단계이며, 약 10분간 작동 후 자동정지 됩니다.



4. 재작동 시에는 반드시 다이얼을 OFF로 돌려서 준비상태 모드로 전환한 후 다시 사용하십시오.

- ⚠ 전압과 전류가 사용하기에 적합한지 확인 해 보십시오.
- ⚠ 모든 작동의 중지는 ON/OFF & 작동 버튼을 누르거나 작동 다이얼을 OFF로 맞추면 됩니다.
- ⚠ 수동 모드에서는 과열방지를 위해서 약 10분간 작동 후 자동 정지됩니다.

오토 블렌딩 모드



1. 준비상태모드에서는 작동 표시 LED에 OFF가 표시되고 좌우 메뉴부 LED에 빛이 들어옵니다.



2. 작동 다이얼을 회전시켜 원하는 모드에 오렌지 빛이 들어오게 합니다.



3. ON/OFF & 작동 버튼을 누르면 작동 됩니다.

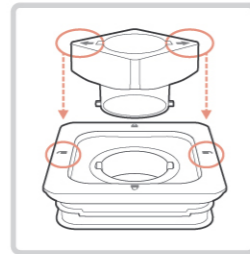


4. 총 작동시간이 완료되면 자동으로 작동이 정지됩니다.
※ 작동 중 멈추고 싶을 때 ON/OFF & 작동 버튼을 누르면 정지되며, 해당 모드의 초기 상태가 됩니다.

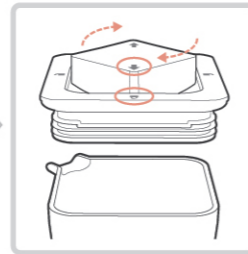
오토 블렌딩 모드	스피드 (시간) : 총작동시간	오토 블렌딩 모드	스피드 (시간) : 총작동시간
슬러시 모드	스피드 10단 (8초) 정지 (2초) 스피드 10단 (8초) 정지 (2초) 스피드 10단 (8초) 총 28초	수프 모드	스피드 7단 (7초) 스피드 10단 (7분 53초) 총 8분
무른과일 모드	스피드 10단 (20초) 정지 (2초) 스피드 10단 (10초) 정지 (2초) 스피드 10단 (10초) 총 44초	분쇄 모드	스피드 5단 (5초) 정지 (2초) 스피드 10단 (3초) 정지 (2초) 스피드 7단 (5초) 정지 (2초) 스피드 10단 (3초) 정지 (2초) 스피드 7단 (5초) 정지 (2초) 스피드 10단 (3초) 총 34초
단단한 채소과일 모드	스피드 10단 (30초) 정지 (2초) 스피드 6단 (10초) 정지 (2초) 스피드 10단 (60초) 정지 (2초) 스피드 6단 (10초) 총 1분 56초	세척 모드	스피드 10단 (20초) 정지 (2초) 스피드 10단 (10초) 정지 (2초) 스피드 10단 (10초) 총 44초

계량뚜껑 및 뚜껑 조립

계량뚜껑 조립 시

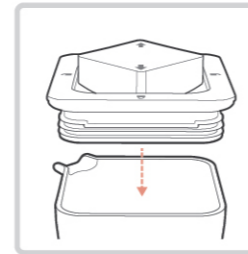


1. 계량뚜껑에 있는 → 표시와 뚜껑의 ▲ 표시를 맞춘 후 그대로 겹쳐 끼웁니다.



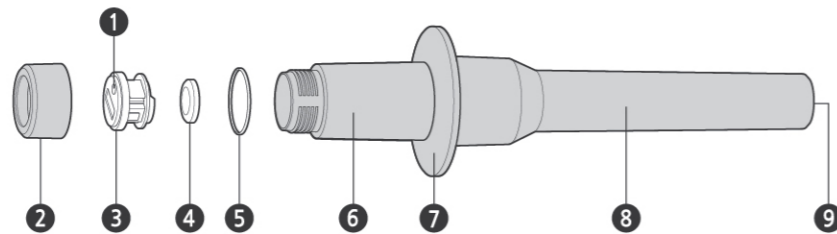
2. 계량뚜껑에 있는 → 표시가 뚜껑의 ▲ 표시에 위치하도록 시계 방향으로 90도 돌립니다.

뚜껑을 닫을 때



용기 위에 뚜껑을 잘 맞춰 올려 놓은 후 눌러 닫습니다.

누름봉 분해도



부품 명칭

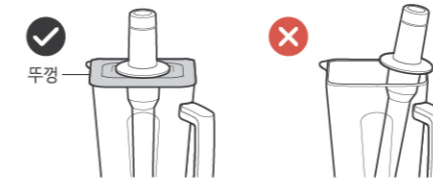
- | | | | | |
|---------|-----------|-----------|-----------------|--------|
| ① 온도 버튼 | ② 상단 커버 | ③ PCB 조립품 | ④ 배터리 | ⑤ 장식 링 |
| ⑥ 손잡이 | ⑦ 튜브방지 가드 | ⑧ 누름봉 본체 | ⑨ 온도 센서 (밀면 중앙) | |

누름봉 사용 방법

1. 누름봉은 용기 속의 음식의 온도를 측정하거나, 음식을 섞어주는데 사용됩니다.
2. 사용 시 반드시 용기 뚜껑을 닫아 주십시오.
그리고 뚜껑이 닫힌 상태에서 계량뚜껑만 분리하고 누름봉을 용기에 집어 넣으십시오.
(누름봉 상단에 있는 튜브방지 가드가 뚜껑에 걸려 칼날과 접촉되지 않도록 해줍니다.)

▲ 동작 중 누름봉 사용 시, 반드시 뚜껑이 닫힌 상태에서 사용하십시오.

▲ 용기 내부에서는 재료 및 누름봉 이외의 다른 도구를 절대로 사용하지 마십시오.



3. 온도를 확인하려면 누름봉 상단의 온도 버튼을 누르기만 하면 됩니다.
(확인하고자 하는 곳에 온도 센서를 접촉하고 온도 버튼을 누르면 됩니다.)
4. 온도 버튼을 다시 누르면 온도 센서가 꺼집니다.
(그렇지 않을 경우, 센서는 2분 후에 자동으로 꺼집니다.)
5. 누름봉으로 측정 가능한 최고 온도는 104℃ (220°F)입니다.
(온도 버튼을 2초 이상 누르면 ℃상태에서는 °F로 °F상태에서는 ℃로 변경 됩니다.)

누름봉 배터리 교환 방법

1. 상단 커버를 시계 반대방향으로 돌려서 여십시오.
2. 내부 전선을 끌어당기지 않도록 조심스럽게 상단 PCB조립품을 누름봉에서 분리하십시오.
3. PCB 조립품 아래쪽에 있는 배터리를 꺼내십시오.
새 배터리를 교환하고, PCB 조립품과 상단 커버를 원래대로 닫으십시오.
배터리는 **CR2032** 유형만 사용하십시오.

셀프 클리닝

손쉽게 용기를 세척 할 수 있도록 도와 줍니다.



세척 및 유지 관리

1. 용기 세척 전 세척 모드를 실행하여 주십시오.
2. 용기를 본체에서 분리한 후 부드러운 스펀지에 세제를 묻혀 깨끗이 세척하여 주십시오.
3. 부드러운 솔을 이용하여 블레이드의 틈이나 구석 부분도 깨끗이 닦은 후 행구어 주십시오.
- ⚠ 부식이나 고장의 원인이 되니 용기에 물을 담아놓지 마십시오.
4. 용기 내부에 세제가 남지 않도록 세척 모드를 1~3번 실행하십시오.
5. 세척 후에는 마른 천으로 물기 제거 후 충분히 말려 주십시오.
- ⚠ 세제 또는 물기가 남아 있으면 부식이나 고장의 원인이 됩니다.
6. 누름봉은 부드러운 천으로 깨끗이 닦아 주십시오.
- ⚠ 누름봉은 상단커버 속에 배터리가 탑재되어 있으므로 물로 세척하지 마십시오.
7. 본체 외부는 부드러운 천으로 깨끗이 닦아 주십시오.
- ⚠ 화재, 감전, 상해, 고장의 원인이 되니 본체에 절대로 물이나 액체가 닿지 않도록 하십시오.

고장 및 조치

자가 진단 및 조치

A/S를 요청하시기 전에 아래의 사항들을 점검해 보십시오.
대개의 경우 플러그를 뽑았다가 다시 꽂으면 정상 작동하는 경우가 많습니다.

사용법에 익숙하지 않거나 사소한 원인으로 정상적으로 작동하지 않을 수 있습니다.
아래의 내용에 대해 점검하시고도 문제가 해결이 안 되면 고객센터로 문의해 주십시오.

작동이 되지 않습니다.

- 콘센트에 전원플러그가 바르게 꽂혀 있는지 확인 하십시오.
- 작동표시 LED에 빛이 들어오는지 확인 하십시오.
- 실제 콘센트의 누전차단기가 작동되어 전원 공급이 안되는지 확인 하십시오.
- 사용전압이 220V인지 확인 하십시오.
- 용기가 제대로 안착되었는지 확인하십시오. 안착이 되지 않으면 작동 되지 않습니다.
- ▶ 위 내용을 확인한 후에도 작동이 되지 않으면, 고객센터로 문의하시기 바랍니다.

정상 작동 중 멈춥니다.

- 재료가 너무 단단하거나 물기가 적은 재료인지 확인 후 아래의 방법을 확인 바랍니다.
 - 1) 물 또는 액체류 (우유, 두유 등..)를 더 넣는다
 - 2) 누름봉을 사용한다.
 - 3) 낮은 스피드에서 서서히 속도를 높여서 사용한다.
 (무리한 구동 시 일시적인 과부하 현상으로 안전 기능 시스템이 작동되어 멈출 수 있습니다. 이 경우 안전 기능 시스템이 해제 될 때까지 기다려 주십시오.)
- ▶ 위 내용을 확인 후에도 정상 작동 중 멈춘다면, 고객센터로 문의하시기 바랍니다.

작동 시 타는 냄새가 납니다.

- 초기 사용 시 약간의 냄새가 날 수 있으나, 이는 모터의 고유 특성으로 고장이 아닙니다.
- 장시간 연속 작동 및 무리하게 사용할 경우 약간의 타는 냄새가 날 수 있습니다.
- 안전 기능 시스템 해제 후 작동이 되는지 확인하여 주십시오.
- ▶ 위 내용을 확인한 후에도 작동 시 타는 냄새가 난다면, 고객센터로 문의하시기 바랍니다.

제품 규격

제품명	후드믹서 (초고속 블렌더 엑슬림 Z)
모델명	HC-BL5000
정격 전압	AC 220V / 60Hz
RPM	28,000rpm
소비전력	1,400W
최대소비전력	3,600W
재질	고강도 열처리 스테인레스 스틸 (STS 420J2/JAPAN), BPA-Free 트라이탄 (PCT), 스테인레스 스틸 (STS), ABS, PP
용기 용량	2,000 ml
제품 크기	212 X 185 X 476mm [가로(W) X 세로(L) X 높이(H)]
제품 무게	5Kg
안전인증번호	HM07079-16005 (한국기계전기전자시험연구원)
전자파식별부호	MSIP-REM-Hc1-HC-XL001
제조사	(주)해피콜 (부품:중국)
제조국	한국

※ 본 제품의 사양은 품질향상을 위하여 예고 없이 변경될 수 있습니다.

품질 보증서

- 제품명 :
- 모델명 :
- 제조번호 :
- 구입처 :
- 구입일자 :
- 고객성명 : • 연락처 :
- 주소 :

품질 보증기간 _ 1년 / 고객센터 _ 1688-8460

1. 본 제품은 기획재정부 고시 소비자 피해보상을 해드립니다.
2. 품질 보증기간 내에 정상적인 사용 상태에서 발생한 성능, 기능상의 하자에 대해서는 당사가 무상으로 수리해 드리고, 수리가 불가능한 경우는 제품을 교환해 드립니다.
3. 다음의 경우는 보증기간 중이라도 유상으로 수리해 드립니다.
 - 1) 소비자의 고의 또는 과실로 인하여 발생한 고장
 - 2) 당사의 고객센터나 대리점이 아닌 장소에서 수리나 개조에 의해 발생한 고장
 - 3) 사용설명서에 명시된 사항의 불이행에 따른 고장
 - 4) 사용 전원의 이상이나 접속기기의 불량으로 인한 고장 (품질기간 불문)
 - 5) 천재지변에 의한 제품 고장 또는 결함
4. 품질 보증기간 경과 후에 발생한 성능 불량 및 고장은 유상 수리가 가능합니다.
5. 당사의 서비스를 원할 경우, 고객센터로 연락해 주시기 바랍니다.